



ข่าวเตือนการระบาดของศัตรูพืชประจำสัปดาห์

กองส่งเสริมการอารักขาพืชและจัดการดินปุ๋ย กรมส่งเสริมการเกษตร

ปีที่ ๑๒ ฉบับที่ ๔๐ ประจำวันที่ ๑๑ ธันวาคม ๒๕๕๗

โรคขอบใบแห้ง (Bacterial Leaf Blight Disease)

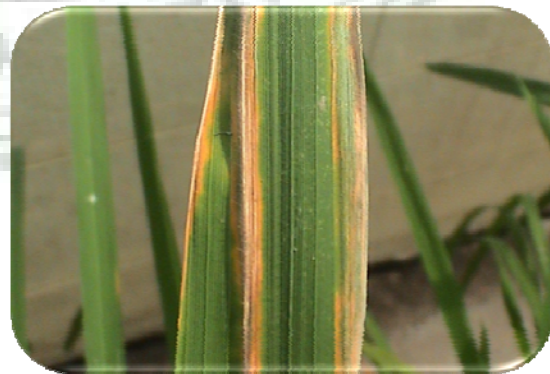
เดือนเกษตรกรผู้ปลูกข้าวในจังหวัดสุพรรณบุรี และจังหวัดใกล้เคียงในเขตภาคกลาง ระวังการระบาดของโรคขอบใบแห้ง เนื่องจากขณะนี้พบการระบาดในอำเภอศรีประจันต์ จังหวัดสุพรรณบุรี จึงขอให้เกษตรกรในพื้นที่ดังกล่าวและพื้นที่ใกล้เคียงหมั่นสำรวจแปลงนาอย่างสม่ำเสมอ เนื่องจากในช่วงนี้มีฝนตกและความชื้นในอากาศสูง ซึ่งเหมาะต่อการระบาดของโรคขอบใบแห้ง

การระบาดของโรคพบได้ตั้งแต่ระยะกล้า แตกกอ จนถึงออกรวง ต้นกล้าก่อนนำไปปักดำจะมีจุดเล็กๆ ลักษณะ ข้ำที่ขอบใบของใบล่าง ต่อมาประมาณ ๗ - ๑๐ วัน จุดข้านี้จะขยายกลายเป็นทางสีเหลืองยาวตามใบข้าว ใบที่เป็นโรคจะแห้งเร็วและสีเขียวจะจางลงเป็นสีเทาๆอาการในระยะปักดำจะแสดงหลังปักดำแล้วหนึ่งเดือน ถึงเดือนครึ่ง ใบที่เป็นโรคขอบใบมีรอยขีดข้ำ ต่อมาจะเปลี่ยนเป็นสีเหลือง ที่แผลมีหยดน้ำสีครีมคล้ายยาง สนิกลม ๆ ขนาดเล็กเท่าหัวเข็มหมุด ต่อมาจะกลายเป็นสีน้ำตาลและหลุดไปตามน้ำหรือฝน ซึ่งจะทำให้ โรคสามารถระบาดต่อไปได้ แผลจะขยายไปตามความยาวของใบ บางครั้งขยายเข้าไปข้างในตามความ กว้างของใบ ขอบแผลมีลักษณะเป็นขอบลายหยัก แผลนี้เมื่อนานไปจะเปลี่ยนเป็นสีเทา ใบที่เป็นโรค ขอบใบจะแห้งและม้วนตามความยาว ในกรณีที่ต้นข้าวมีความอ่อนแอต่อโรคและเชื้อโรคมีปริมาณมาก จะทำให้ท่อน้ำท่ออาหารอุดตัน ต้นข้าวจะเหี่ยวเฉาและแห้งตายทั้งต้นโดยรวดเร็ว เรียกอาการของโรคนี้ ว่า ครีเสก (kresek)

เชื้อที่เป็นสาเหตุของโรคขอบใบแห้ง

Xanthomonas oryzae

การแพร่ระบาด เชื้อสาเหตุโรคสามารถแพร่ไปกับน้ำ ในสภาพแวดล้อมที่มีความชื้นสูง และสภาพที่มีฝนตก ลมพัดแรง จะช่วยให้โรคแพร่ระบาดอย่างกว้างขวางรวดเร็ว



แนวทางการป้องกันกำจัดโรคขอบใบแห้ง

๑. ใช้พันธุ์ข้าวที่ต้านทาน เช่น พันธุ์สุพรรณบุรี ๖๐ สุพรรณบุรี ๙๐ สุพรรณบุรี ๑ สุพรรณบุรี ๒ กข ๗ และ กข๒๓
๒. ในดินที่อุดมสมบูรณ์ไม่ควรใส่ปุ๋ยไนโตรเจนมาก
๓. ไม่ควรระบายน้ำจากแปลงที่เป็นโรคไปสู่แปลงอื่น
๔. ควรเฝ้าระวังการเกิดโรคถ้าปลูกข้าวพันธุ์ที่อ่อนแอต่อโรคนี้ เช่น พันธุ์ขาวดอกมะลิ ๑๐๕ กข ๖ เหนียวสันป่าตอง พิษณุโลก ๒ ชัยนาท ๑ เมื่อเริ่มพบอาการของโรคบนใบข้าว ให้ใช้สารป้องกันกำจัดโรคพืช เช่น ไอโซโพรโทโอเลน คอปเปอร์ไฮดรอกไซด์
 เสตรี้ฟโตมัยซินซัลเฟต+ออกซีเตทตราไซคลินไฮโดรคลอไรด์ ไตรเบซิคคอปเปอร์ซัลเฟต

ที่มา ; องค์ความรู้เรื่องข้าว สำนักวิจัยและพัฒนาข้าว กรมการข้าว

